

**Oracle® Enterprise Single Sign-on
Logon Manager**

Guide de l'utilisateur

Release 11.1.1.2.0

E15719-02

Novembre 2010

Copyright ©2006-2010, Oracle. All rights reserved.

Ce produit (logiciel et documentation) contient des informations qui sont la propriété d'Oracle Corporation. Fourni sous accord de licence, il est soumis à des restrictions relatives à l'utilisation et à la publication, et est protégé par les lois relatives aux droits d'auteur, aux brevets, et à la propriété intellectuelle et industrielle. Il est interdit de procéder à l'ingénierie inverse du logiciel, de le désassembler ou de le décompiler, excepté à des fins d'interopérabilité avec des logiciels tiers ou tel que prescrit par la loi..

Les informations fournies dans la documentation sont susceptibles de modification sans préavis. Par ailleurs, Oracle Corporation ne garantit pas que la documentation est exempte d'erreurs et vous invite, le cas échéant, à lui en faire part par écrit. A l'exception du cadre défini par l'accord de licence concernant ce produit, toute reproduction ou transmission, même partielle, sous quelque forme et par quelque procédé que ce soit, quel qu'en soit l'usage, est interdite..

Si le produit a été livré au Gouvernement des Etats-Unis, ou à une entité qui délivre la licence de ce produit ou l'utilise pour le compte du Gouvernement des Etats-Unis, la notice suivante s'applique:

U.S. GOVERNMENT RIGHTS Programs, software, databases, and related documentation and technical data delivered to U.S. Government customers are "commercial computer software" or "commercial technical data" pursuant to the applicable Federal Acquisition Regulation and agency-specific supplemental regulations. As such, use, duplication, disclosure, modification, and adaptation of the Programs, including documentation and technical data, shall be subject to the licensing restrictions set forth in the applicable Oracle license agreement, and, to the extent applicable, the additional rights set forth in FAR 52.227-19, Commercial Computer Software--Restricted Rights (June 1987). Oracle USA, Inc., 500 Oracle Parkway, Redwood City, CA 94065.

Ce produit n'a pas été conçu en vue d'être utilisé dans des applications nucléaires, aéronautiques, médicales, de transport de masse ou autres applications dangereuses. Si tel devait être le cas, il est de la responsabilité du titulaire de la licence de prendre toutes les mesures (système de secours, sauvegarde, redondance, etc.) nécessaires à son utilisation dans des conditions optimales de sécurité. Oracle décline toute responsabilité en cas de dommages entraînés par une telle utilisation du produit.

Les programmes peuvent fournir des liens à des sites Web et des accès à des contenus, produits et services en provenance de tiers. Oracle n'est pas responsable de la disponibilité ou du contenu des sites Web de tiers. C'est vous qui supportez tous les risques liés à l'usage de ces contenus. Si vous décidez d'acheter quelque produit ou service en provenance de tiers, la relation s'établit directement entre vous et le tiers. La responsabilité d'Oracle n'est pas engagée sur : (a) la qualité des produits ou services fournis par des tiers ou (b) le respect des dispositions de l'accord avec le tiers, y compris la livraison de produits ou services et obligations de garantie liées aux produits ou services achetés. Oracle n'est pas responsable des pertes ou dommages pouvant survenir lors de transactions à quelque tiers que ce soit.

Oracle, JD Edwards, PeopleSoft, et Siebel sont des marques déposées d'Oracle Corporation et/ou de ses filiales. Tout autre nom mentionné peut correspondre à des marques appartenant à d'autres propriétaires qu'Oracle.

Table des matières

Abréviations et terminologie	4
À propos de ESSO-LM	5
Utilisation de ce guide	5
Mise en route	6
Menu de l'icône dans la zone de notification	6
Options du menu de la zone de notification	7
Arrêt en cours ESSO-LM	7
Menu du bouton de barre de titre	7
Logon Manager	9
Paramètres de langue	9
Paramétrage de ESSO-LM - Assistant d'installation	11
Tâches de l'assistant d'installation	11
Votre méthode de connexion principale	14
Changement de la principale méthode de connexion	14
Confirmation de votre méthode de connexion principale	16
Installation de méthodes de connexion principale	16
Gestion des comptes	18
Mes comptes	19
Comptes partageant des justificatifs	19
Ajout de comptes multiples	20
Comptes sans justificatifs configurés	20
Utilisation de Logon Manager pour le paramétrage des comptes sélectionnés	21
Ajout d'une connexion destinée à une application Windows	22
Configuration d'une connexion pour une application Windows non listée	23
Ajout d'une connexion destinée à un site Web	25
Ajout d'une connexion destinée à un site Web non listé	26
Ajout d'une connexion destinée à une application hôte/ordinateur central	28
Paramétrage des comptes avec Demande automatique	30
Modifier un compte	31
Boîte de dialogue Sélecteur de connexion	33
Boîte de dialogue Réessayer de se connecter	34
Boucle de connexion	35
Paramètres	37
Paramètres : onglet Réponse	37
Paramètres : onglet Authentification	38
Paramètres : onglet Afficher	40
Paramètres : Exclusions	41
Gestion des mots de passe	43
Changer le mot de passe	43

Abréviations et terminologie

Veuillez trouver ci-dessous une liste des abréviations et des termes communément utilisés.

Abréviations ou terminologie	Nom complet
Administrative Console	ESSO-LM Administrative Console
Agent	Logon Manager
FTU	First Time Use Wizard (Assistant première utilisation)
ESSO-AM	Oracle Enterprise Single Sign-on Authentication Manager
ESSO-PG	Oracle Enterprise Single Sign-on Provisioning Gateway
ESSO-KM	Oracle Enterprise Single Sign-on Kiosk Manager
ESSO-LM	Oracle Enterprise Single Sign-on Logon Manager
ESSO-PR	Oracle Enterprise Single Sign-on Password Reset

Connexion et compte

Les termes 'connexion' et 'compte' sont utilisés de façon interchangeable dans ESSO-LM et ce document .

Authentificateur et méthode de connexion principale

Un authentificateur est un module de ESSO-LM. La Méthode de connexion principale correspond à l'authentificateur que vous avez choisi d'utiliser. Plusieurs authentificateurs peuvent être installés mais vous ne pouvez utiliser qu'une seule méthode de connexion principale.

À propos de ESSO-LM


Oracle Enterprise Single Sign-on Logon Manager (ESSO-LM) vous permet d'employer un mot de passe unique pour vous connecter à toutes les applications protégées par mot de passe de votre bureau, votre réseau ou Internet. L'application est prête à fonctionner « dès son déballage » (sans programmation ni infrastructure réseau supplémentaire) avec pratiquement toutes les applications, qu'elles soient de type Windows, Web, propriétaire ou hôte/ordinateur central.

ESSO-LM est un *agent logiciel intelligent*. Il mémorise vos *justificatifs* (vos nom d'utilisateur/ID, mot de passe, et autres informations) pour chaque application ou site Web et répond automatiquement à leurs demandes de connexion.

Utilisation de ce guide

Ce Guide de l'utilisateur s'adresse à toute personne utilisant ESSO-LM pour la gestion des justificatifs de connexion aux applications. Vous devez être familiarisé(e) avec les conventions de Windows (par exemple, savoir redimensionner les fenêtres des applications), ainsi qu'avec les procédures de connexion que vous utiliserez avec ESSO-LM.

Mise en route

Après l'installation de ESSO-LM, l'icône de ESSO-LM  s'affiche dans votre zone de notification Windows, en bas et à droite de votre écran. Si vous ne voyez pas cette icône, démarrez ESSO-LM :

1. Cliquez sur **Démarrer**, puis sur **Programmes**.
2. Pointez sur **Oracle**, puis sur **ESSO-LM**.
3. Cliquez sur **ESSO-LM**.

L'icône de ESSO-LM apparaît maintenant dans votre zone de notification de Windows. Voir les [Options du menu de la zone de notification](#).

Une fois le logiciel ESSO-LM installé sur votre station de travail, l'[Assistant d'installation](#) vous guide tout au long de la procédure d'indication de vos informations de connexion principale.

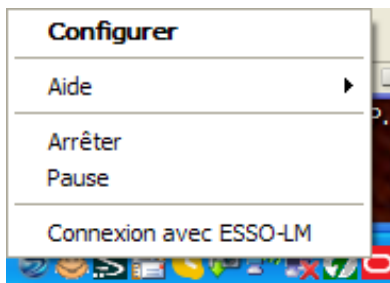
Cette procédure est accomplie lors du premier démarrage du logiciel.

Le reste de ce guide traite de ces rubriques :

- [Connexion avec Gestionnaire de connexions](#)
- [Votre méthode de connexion principale](#)
- [Gestion des comptes](#)
- [Paramètres](#)
- [Gestion des mots de passe](#)

Menu de l'icône dans la zone de notification


Cliquez sur l'icône de ESSO-LM dans la zone de notification de votre système Windows pour afficher un menu de raccourcis des fonctions du logiciel , décrites ci-dessous.



Si vous ne voyez pas cette icône, démarrez ESSO-LM :

1. Cliquez sur **Démarrer**, puis sur **Programmes**.
2. Pointez sur **Oracle**, puis sur **ESSO-LM**.
3. Cliquez sur **ESSO-LM**.

Options du menu de la zone de notification

Configurer	Lance le Logon Manager. Le Logon Manager affiche les comptes stockés, vous permet d'en ajouter, d'en supprimer et de les modifier, ainsi que de gérer les paramètres de la configuration.
Aide	Affiche un sous-menu d'options : Oracle Enterprise Single Sign-on Logon Manager : ouvre le système d'aide de ESSO-LM. À propos : affiche les informations sur la version de ESSO-LM.
Arrêter	Arrête ESSO-LM.
Pause	Désactive les connexions ESSO-LM, y compris les fonctions Demande automatique et Reconnaissance automatique, et l'option de menu Connexion avec ESSO-LM, ci-dessous.
Connexion avec ESSO-LM	Engage ESSO-LM à fournir des informations lors d'une demande de connexion. Vous pouvez utiliser cette option pour engager ESSO-LM lorsque la Reconnaissance automatique est désactivée. <div data-bbox="440 829 1273 932" data-label="Image">  Si la Reconnaissance automatique est activée, ESSO-LM reconnaît <i>automatiquement</i> les demandes de connexion et fournit vos justificatifs mémorisés. </div> Si vous n'avez pas encore paramétré de connexion pour une application ou un site Web, ESSO-LM vous demande de le faire.

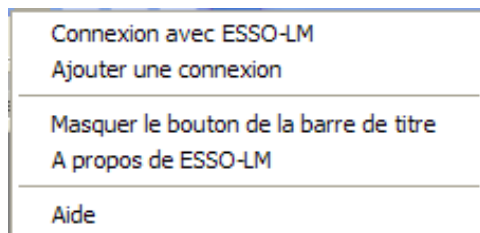
Arrêt en cours ESSO-LM

Pour arrêter ESSO-LM, cliquez sur l'icône dans la zone de notification, puis sélectionnez **Arrêter** dans le menu de raccourcis.

Menu du bouton de barre de titre

Le bouton de barre de titre de ESSO-LM peut être activé pour toutes les applications Windows. Ce bouton de barre de titre vous permet de vous connecter rapidement aux applications et sites Web déjà configurés, et d'ajouter des connexions pendant que vous travaillez.

Le bouton de barre de titre peut être paramétré pour afficher un menu de raccourcis permettant l'emploi ou l'ajout de connexions. Vous pouvez également omettre ce menu et employer le bouton comme commande de connexion instantanée.



Pour afficher ou masquer le bouton de barre de titre

1. Ouvrez le Logon Manager.
2. Dans la boîte de dialogue **Paramètres**, cliquez sur l'onglet **Afficher**.


3. Cochez la case **Afficher ESSO-LM le bouton dans tous les titres de fenêtres** pour activer le menu de barre de titre.
4. Cochez la case **Fournir un menu déroulant à partir du bouton de barre de titre** pour activer le menu de raccourcis du bouton de barre de titre ou désactivez-la pour le neutraliser. Si vous désactivez cette option, un clic sur le bouton de la barre de titre lance une connexion à l'application active.
5. Lorsque vous avez terminé vos modifications, effectuez l'une de ces actions :
 - Cliquez sur **Appliquer** pour confirmer vos modifications (sans fermer la boîte de dialogue Paramètres), puis sélectionnez un autre onglet de Paramètres.
 - Cliquez sur **Annuler** pour abandonner vos modifications.

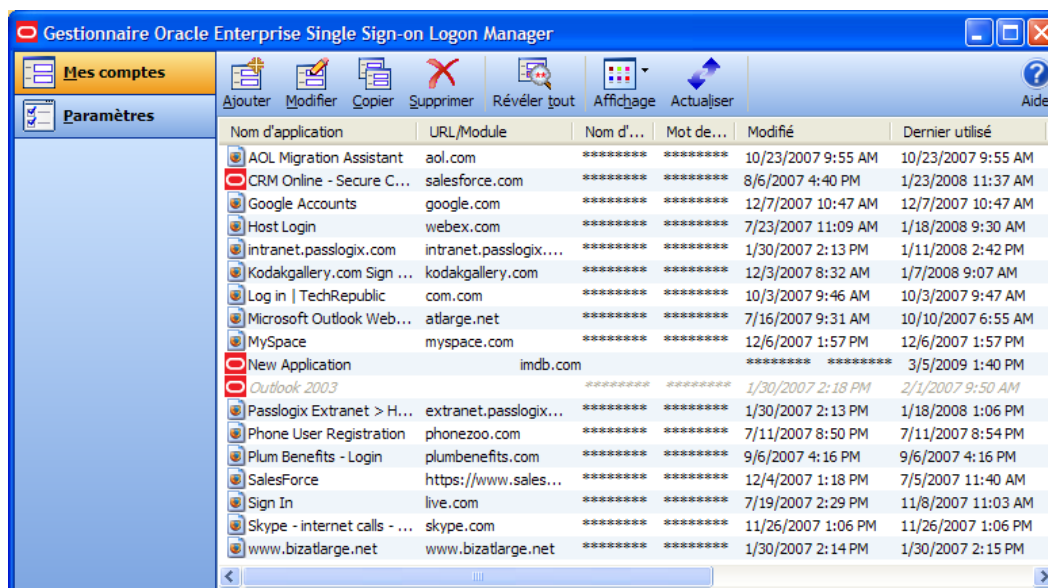


Pour masquer le bouton de barre de titre et le menu à tout moment, cliquez sur ce bouton dans la barre de titre d'une application et sélectionnez **Masquer le bouton de barre de titre**.

Logon Manager

Le Logon Manager affiche les comptes stockés, vous permet d'en ajouter, d'en supprimer et de les modifier, ainsi que de gérer les paramètres de la configuration.

Pour afficher le Logon Manager, cliquez sur l'icône de ESSO-LM  dans votre zone de notification Windows pour afficher le menu de raccourcis. Cliquez sur **Configurer**.



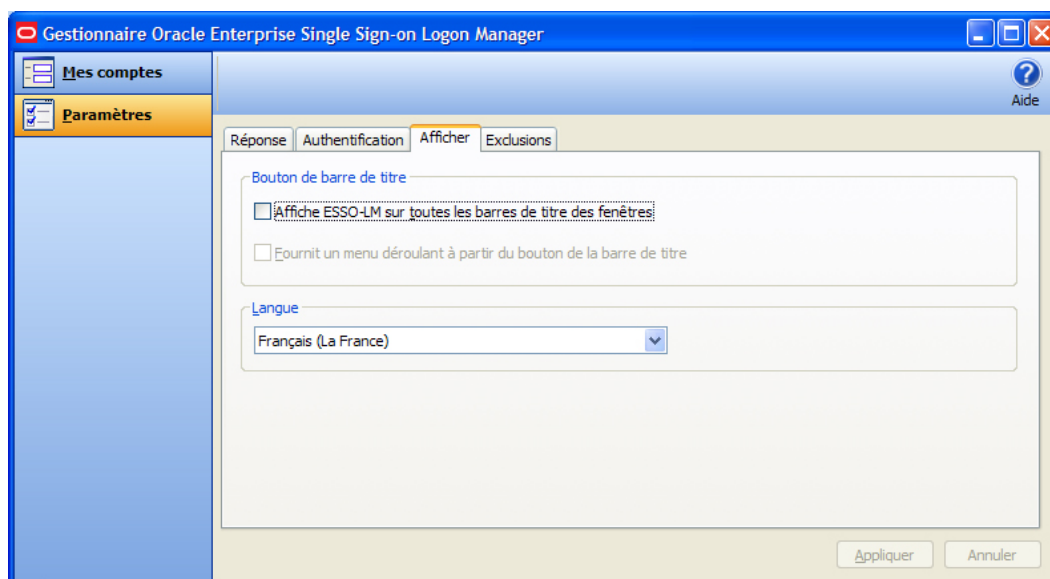
- Au fur et à mesure que vous ajoutez ou créez des comptes, les comptes disponibles s'affichent dans l'onglet **Mes comptes** du Logon Manager.
- Les options de configuration du Logon Manager sont disponibles dans l'onglet **Paramètres**.
- Les options de configuration de

Paramètres de langue

L'agent ESSO-LM fonctionne dans plusieurs langues, selon la version que vous utilisez et les packs de langue installés.

Selon votre configuration, vous pouvez modifier la langue de l'Agent dans le Logon Manager.

1. Ouvrez le Logon Manager.
2. Ouvrez la boîte de dialogue **Paramètres** et sélectionnez l'onglet **Afficher**.
3. Les langues disponibles apparaissent dans le menu déroulant **Langue**.



Cliquez sur la langue désirée pour l'agent ESSO-LM. Toutes les boîtes de dialogue et tous les écrans d'aide de ESSO-LM s'affichent désormais dans la langue sélectionnée.

Paramétrage de ESSO-LM - Assistant d'installation

Avant de vous permettre de commencer à utiliser ESSO-LM, l'assistant d'installation procède à des vérifications afin de s'assurer que ESSO-LM dispose de toutes les informations nécessaires. On appelle également cette opération FTU (Assistant première utilisation). Vous devez fournir toutes les informations demandées pour pouvoir employer ESSO-LM.



Si vous annulez l'assistant d'installation, il réapparaîtra lors de chaque tentative de démarrage de ESSO-LM, et ce jusqu'à son installation complète.

Tâches de l'assistant d'installation

L'assistant vous guide dans une ou plusieurs des tâches suivantes :

1. Établissez-vous comme nouvel utilisateur de ESSO-LM en sélectionnant votre mode de connexion.
2. Restaurez les informations de connexion et les paramètres existants.
3. Ajoutez des informations de connexion pour des applications spécifiques.



L'assistant d'installation peut ignorer l'une ou la totalité des tâches suivantes, selon les options d'installation choisies et la configuration de votre réseau.

Restaurer une sauvegarde existante

1. Si vous avez sauvegardé des paramètres existants de ESSO-LM, cochez la case **Je veux restaurer une sauvegarde existante de mes paramètres**. Si vous choisissez cette option, ESSO-LM termine le processus d'installation en exploitant vos paramètres sauvegardés.
2. Cliquez sur **Suivant** pour continuer.

Tâches d'installation à accomplir

Cette page répertorie les tâches de configuration nécessaires à l'installation locale de ESSO-LM.

Cliquez sur **Suivant** pour commencer l'installation.

Choix d'une méthode de connexion

1. Dans la liste déroulante, choisissez l'*authentificateur* qui servira pour votre méthode de connexion principale. Dans le cas d'une installation typique, il s'agit d'une **connexion Windows Module permettant la connexion à ESSO-LM par ouverture de session Windows**. Cela signifie que vous utiliserez votre mot de passe Windows pour accéder aux applications protégées par mot de passe.
2. Selon vos ressources et le mode d'administration de votre réseau, vous aurez peut-être à choisir entre plusieurs méthodes de connexion, telles que :
 - Windows Logon v2 Module permettant la connexion à SSO par ouverture d'une session Windows. Si vous avez choisi Windows Logon v2, une ou plusieurs questions de vérification s'affiche(nt). Cette méthode constitue une sécurité supplémentaire.
 - LDAP Module permettant la connexion à SSO par connexion à un répertoire LDAP.

- LDAP v2 Module permettant la connexion à SSO par ouverture d'une session Windows. Si vous avez choisi LDAP v2, une ou plusieurs questions de vérification s'affiche(nt). Cette méthode constitue une sécurité supplémentaire.
- Authentication Manager Cette fonction permet d'autoriser plusieurs méthodes de connexion pour authentifier l'utilisateur auprès de SSO.
- Smart Card Module permettant la connexion à SSO avec une carte à puce compatible MS-CAPI.
- Read-Only Smart Card Module permettant la connexion à SSO avec une carte à puce en lecture seule.
- Entrust Module permettant la connexion à ESSO-LM par l'ouverture d'une session Entrust PKI et par le client Entelligence.
- RSA SecurID Module permettant la connexion à SSO avec un mot de passe à usage unique, généré par des jetons RSA SecurID.
- Proximity Card Module permettant l'authentification avec des cartes de proximité.

3. Cliquez sur **Suivant** pour continuer dès que votre sélection est terminée.
4. Consultez la section [Votre méthode de connexion principale](#) pour tout renseignement.

Sélectionner votre méthode de connexion principale

Si vous avez choisi l'authentification Windows comme méthode de connexion principale, une invite de connexion au réseau Windows apparaît. Saisissez votre mot de passe du réseau Windows correspondant au nom d'utilisateur et au domaine, puis cliquez sur **OK**.

Insérer une carte à puce

Si vous avez choisi Carte à puce comme méthode de connexion principale, une invite de carte à puce apparaît. Insérez la carte à puce, puis saisissez votre code PIN. Cliquez sur **OK**.

Entrer une phrase d'authentification

Si vous avez choisi l'authentification Windows v.2, une ou plusieurs questions de sécurité s'affichent, selon la configuration de votre système. Cette méthode constitue une sécurité supplémentaire. Saisissez la réponse à la ou aux questions affichées (en tenant compte de la longueur minimale), puis cliquez sur **OK**.



Vous pouvez modifier votre phrase d'authentification à tout moment en sélectionnant l'option Changer la phrase d'identification, lorsque [vous confirmez votre connexion principale](#).

Ajouter des connexions aux applications



Cette page s'affiche si votre administrateur a fourni une liste d'applications pré-configurées. Vous pouvez ainsi stocker vos justificatifs de connexion pour chaque application.

1. Entrez votre **Nom utilisateur/ID**, votre **Mot de passe** et toute autre information requise pour chaque application employée. Vous devrez peut-être ressaisir un ou plusieurs éléments pour les confirmer.
2. Cliquez sur **Suivant** pour continuer.

Assistant d'installation - Terminer

Si vous souhaitez effectuer des modifications avant de terminer l'installation, cliquez sur **Précédent** pour revenir à la page précédente de l'assistant.

Sinon, cliquez sur **Terminer** pour compléter l'installation. Vous pouvez maintenant utiliser [ESSO-LM](#).

Votre méthode de connexion principale

Lors du premier paramétrage de ESSO-LM, le logiciel vous demande de choisir votre méthode de connexion principale, également désignée par le terme d'authentificateur.

Les justificatifs fournis à l'authentificateur (votre nom d'utilisateur/ID, votre mot de passe et autres) permettront de vous identifier en tant qu'utilisateur autorisé pour votre poste de travail et pour le réseau.

Dans la plupart des cas, votre connexion principale est Windows, et vos justificatifs de connexion principale correspondent donc à votre nom d'utilisateur/ID Windows, votre mot de passe et votre domaine réseau.

ESSO-LM vous permet d'employer votre méthode de connexion principale pour toute autre situation dans laquelle vous aurez besoin d'un mot de passe, y compris les applications Windows ou de type hôte/ordinateur central, ainsi que les sites Web protégés par mot de passe.


Il utilise vos informations de connexion principale pour vérifier que vous êtes bien l'utilisateur qui s'est connecté à l'origine.

Selon votre installation et vos ressources, votre connexion principale peut être :

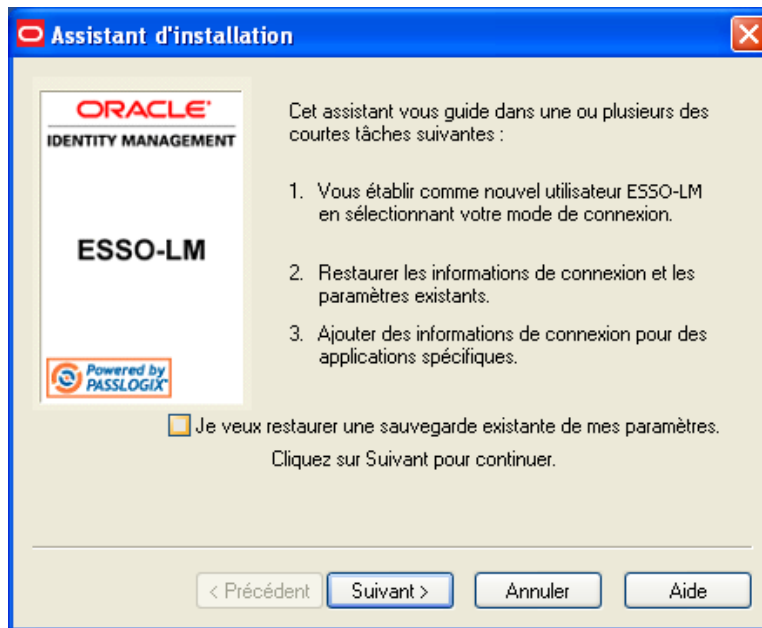
- Windows Logon v2 Module permettant la connexion à SSO par ouverture d'une session Windows. Si vous avez choisi Windows Logon v2, une ou plusieurs questions de vérification s'affiche(nt). Cette méthode constitue une sécurité supplémentaire.
- LDAP Module permettant la connexion à SSO par connexion à un répertoire LDAP.
- LDAP v2 Module permettant la connexion à SSO par ouverture d'une session Windows. Si vous avez choisi LDAP v2, une ou plusieurs questions de vérification s'affiche(nt). Cette méthode constitue une sécurité supplémentaire.
- Authentication Manager Cette fonction permet d'autoriser plusieurs méthodes de connexion pour authentifier l'utilisateur auprès de SSO.
- Smart Card Module permettant la connexion à SSO avec une carte à puce compatible MS-CAPI.
- Read-Only Smart Card Module permettant la connexion à SSO avec une carte à puce en lecture seule.
- Entrust Module permettant la connexion à ESSO-LM par l'ouverture d'une session Entrust PKI et par le client Entelligence.
- RSA SecurID Module permettant la connexion à SSO avec un mot de passe à usage unique, généré par des jetons RSA SecurID.
- Proximity Card Module permettant l'authentification avec des cartes de proximité.

Changement de la principale méthode de connexion

Vous pouvez, à tout moment, changer la méthode de connexion principale et installer ou supprimer des authentificateurs, selon vos besoins.

Cliquez sur l'icône de ESSO-LM  dans votre zone de notification Windows pour afficher le menu de raccourcis. Pointez sur **Configuration**, puis cliquez sur **Changer la méthode de connexion**.

1. [Ouvrez le Logon Manager](#).
2. Dans la boîte de dialogue **Paramètres**, cliquez sur l'onglet **Authentification**.
3. Sous **Méthode de connexion principale**, cliquez sur **Modifier**.
4. L'**Assistant d'installation** s'affiche. Il contient une liste d'étapes que vous devrez suivre pour modifier votre connexion principale. Cliquez sur **Suivant** pour continuer.



5. L'assistant vous demande d'indiquer votre connexion principale actuelle. Saisissez le mot de passe de votre connexion principale, puis cliquez sur **OK**.
6. L'assistant d'installation affiche la page de sélection de la connexion principale. Sélectionnez une méthode de connexion principale dans la liste déroulante, puis cliquez sur **Suivant** pour continuer.



7. L'assistant vous demande alors d'indiquer vos nouveaux justificatifs pour la connexion principale. Saisissez votre ID utilisateur et votre mot de passe, saisissez ou sélectionnez les éventuelles informations supplémentaires, puis cliquez sur **OK**.



Si votre nouvelle connexion principale se fait par carte à puce, le logiciel vous demande d'insérer votre carte dans le lecteur et de saisir votre Numéro personnel d'identification (PIN). Si votre nouvelle connexion principale est un dispositif biométrique, vous êtes invité(e) à placer votre doigt sur le lecteur d'empreintes digitales.

8. L'assistant d'installation confirme la réussite de votre nouvelle authentification. Vous pouvez, soit :

- Cliquer sur **Annuler** pour abandonner la modification et rétablir votre ancienne méthode de connexion principale.
- ou
- Cliquer sur **Terminer** pour achever la modification de votre connexion principale. La boîte de dialogue **Méthode de connexion principale** s'affiche. Cliquez sur **Fermer**.

Confirmation de votre méthode de connexion principale

ESSO-LM peut être configuré pour effectuer des contrôles périodiques afin de s'assurer que vous êtes bien l'utilisateur qui s'est connecté à l'origine sur ce poste de travail.

Lorsque vous démarrez une application protégée par mot de passe et si un intervalle spécifique (par défaut 15 minutes) s'est écoulé depuis la dernière connexion automatique, ESSO-LM vous demande le mot de passe de votre connexion principale. Si votre méthode de connexion principale ne fait pas appel à un mot de passe (carte à puce, jeton, biométrie), le logiciel vous invite à vous authentifier par la méthode appropriée (PIN, empreinte digitale, etc.)

ESSO-LM accomplit également cette vérification automatique lorsque vous modifiez les mots de passe de vos applications, si vous effectuez d'autres tâches de gestion des connexions ou si la connexion à l'application proprement dite le demande.

Vous pouvez modifier l'intervalle ou désactiver cette fonction, en modifiant les réglages de la **Minuterie** dans l'[onglet Authentification](#) de la boîte de dialogue Paramètres.



Selon le type de votre connexion principale et les paramètres appliqués par votre administrateur, la réponse à la phrase d'authentification que vous avez indiquée lors du paramétrage initial de ESSO-LM peut vous être demandée.

Si vous employez une phrase d'authentification, il est possible de modifier sa réponse. Pour ce faire, cochez la case **Je veux changer la réponse à ma question de vérification**.

Installation de méthodes de connexion principale

Lorsque vous installez ESSO-LM, vous êtes libre d'installer une ou plusieurs méthodes d'authentification. Si vous n'avez pas installé tous les authentificateurs, cette procédure peut vous permettre de le faire. Les authentificateurs déjà installés sont répertoriés dans la boîte de dialogue Méthode de connexion principale. Voir [Votre méthode de connexion principale](#).



Les procédures suivantes d'installation et de suppression des méthodes de connexion principale sont généralement réservées à votre administrateur.

Installation de méthodes de connexion principale supplémentaires

1. Ouvrez le Panneau de configuration et sélectionnez **Ajout/Suppression de programmes** ou **Programmes et Fonctionnalités**, selon votre système d'exploitation.
2. Sélectionnez **ESSO-LM**.

3. Cliquez sur **Modifier** ou sur **Ajouter/Supprimer**, selon le système d'exploitation de votre ordinateur. L'assistant d'installation de ESSO-LM s'affiche.
4. Lisez le texte à l'écran, puis cliquez sur **Suivant**.
5. Sélectionnez l'option **Modifier**, puis cliquez sur **Suivant**.
6. Cliquez sur le **+** situé près des **authentificateurs** pour déployer la liste.
7. Cliquez sur l'icône **X** accolée à la fenêtre des mots de passe à installer.
8. Dans le menu de raccourcis, sélectionnez **Cette fonction sera installée sur le disque dur local**.
9. Répétez les étapes 7 et 8 pour installer d'autres authentificateurs.
10. Cliquez sur **Suivant**.
11. Lisez le texte à l'écran, puis cliquez sur **Suivant**.
12. Suivez les indications affichées à l'écran.

Gestion des comptes

ESSO-LM vous propose deux méthodes pour créer des comptes :

- Vous pouvez [créer des comptes avec le Logon Manager](#), ce qui vous permet de configurer, modifier et gérer les justificatifs.
- Vous pouvez également [créer des comptes « à la volée »](#), avec la fonction de [renseignement automatique](#), qui détecte les demandes de connexion des applications et vous permet de mémoriser vos justificatifs lors de vos connexions.

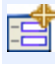
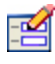








Vous pouvez également indiquer à ESSO-LM de configurer un compte en maintenant la touche **Windows** enfoncée et en tapant **L** (systèmes autres que Windows XP uniquement).

Si l'application cible requiert *plus de deux champs pour l'authentification*, cette procédure demande un paramétrage de la part d'un administrateur. Veuillez contacter votre administrateur.

Mes comptes

L'écran Mes comptes affiche tous vos comptes stockés et vous permet d'en ajouter, d'en supprimer, de les copier et de les modifier. **Pour y accéder plus rapidement, utilisez les commandes Modifier, Copier et Supprimer accessibles à partir du menu contextuel, à l'aide d'un clic droit sur l'application de votre choix dans la liste.** Les commandes de cet écran :

	Ajouter	Ouvre la boîte de dialogue Nouvelle connexion qui permet de paramétrer un compte. Si des comptes préréglés sont disponibles, l'option Ajouter plusieurs applications s'affiche. Voir Ajout de plusieurs connexions d'applications .
	Modifier	Ouvre la boîte de dialogue Modifier un compte qui vous permet de modifier les informations du compte ou le comportement automatique des comptes individuels. Vous pouvez également accéder à cette fonction, en faisant un clic droit à l'aide de votre souris sur l'application de votre choix et en sélectionnant Modifier dans le menu contextuel qui s'affiche.
	Copier	Fait une copie d'un compte sélectionné. Le nouveau compte s'affiche dans la liste avec un « (2) » à la fin du nom de l'application. Vous pouvez également accéder à cette fonction en faisant un clic droit à l'aide de votre souris sur l'application de votre choix, puis en sélectionnant Copier dans le menu contextuel qui s'affiche.
	Supprimer	Supprime une connexion sélectionnée du Logon Manager. Le message de confirmation suivant s'affiche : « Voulez-vous vraiment supprimer l'élément sélectionné ? ». Sélectionnez Oui ou Non . Vous pouvez également accéder à cette fonction, en faisant un clic droit à l'aide de votre souris sur l'application de votre choix et en sélectionnant Supprimer dans le menu contextuel qui s'affiche.
	Révéler tout	Cette icône devient active lorsque l'affichage détaillé est sélectionné et qu'au moins un compte de connexion est défini. Révéler tout affiche tous les noms d'utilisateur/ID et mots de passe définis dans le Logon Manager. (Cette fonction est disponible uniquement si l'administrateur l'a activée.)
	Affichage	Permet de modifier l'affichage des comptes, si au moins un compte de connexion est défini. Cette option affiche les connexions sous forme d'icônes, de Liste ou avec des Détails (similaire aux options d'affichage de l'explorateur Windows). Lorsque Détails est sélectionné, l'option Révéler tout est activée.
	Rafraîchir	Met à jour les paramètres de compte afin qu'ils tiennent compte des modifications effectuées par l'administrateur. (Cette fonction est disponible uniquement si l'administrateur l'a activée.)
	Aide	Ouvre le fichier d'aide de ESSO-LM.

Comptes partageant des justificatifs

Votre administrateur peut configurer plusieurs comptes de sorte qu'ils partagent les mêmes nom d'utilisateur et mot de passe dans un groupe à mot de passe. Si les justificatifs d'un compte changent, ceux des autres comptes du groupe changent également.

Dans certains cas, plusieurs justificatifs sont nécessaires pour une seule application (par exemple, pour gérer plusieurs comptes de messagerie dans Microsoft Outlook). Vous souhaitez donc peut-être exclure ces « identités » supplémentaires (et leurs justificatifs) de cette fonction. Si ceci

s'applique à la création d'une nouvelle connexion pour une application déjà paramétrée, vous pourrez exclure la nouvelle connexion.

Ajout de comptes multiples

Si votre administrateur a fourni une liste de comptes pré-réglés, le bouton Logon Manager **Ajouter** affiche une liste déroulante permettant d'ajouter plusieurs applications. Choisissez cette option pour ajouter ces nouveaux comptes.

Comptes sans justificatifs configurés

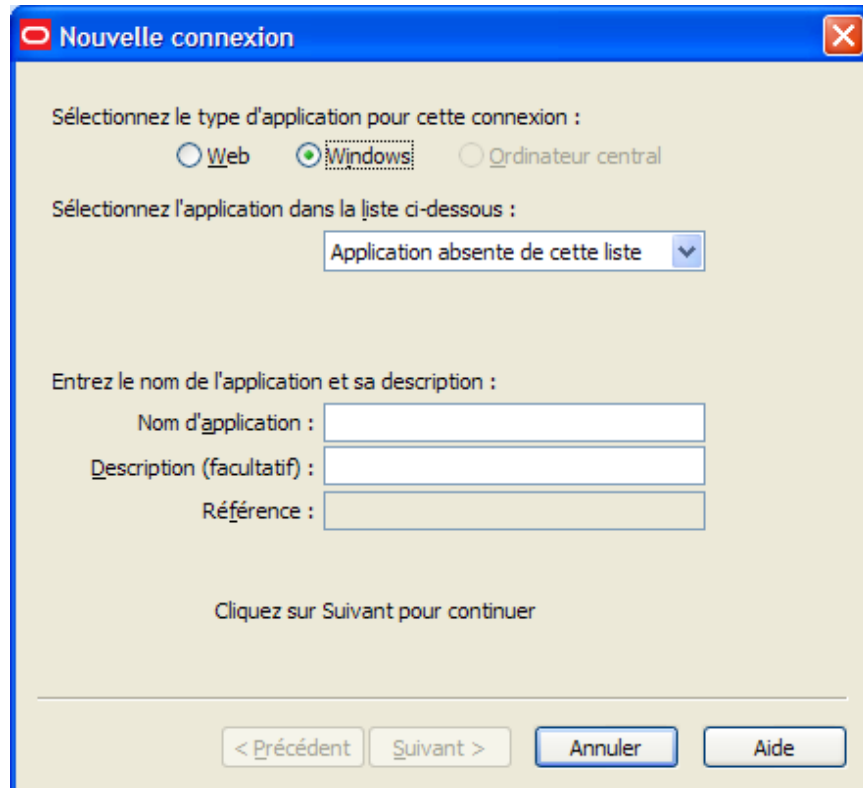
Certains comptes peuvent s'afficher en gris, en italique et avec une icône grise dans le Logon Manager. Si vous tentez d'employer ou de modifier un tel compte (en le sélectionnant puis en cliquant sur **Modifier**), ce message s'affiche :

Les justificatifs correspondent à une application qui n'est pas encore configurée dans ESSO-LM.

L'apparition de ce message est typique de la mise à niveau de ESSO-LM vers une version plus récente. Il signifie que vos justificatifs sont stockés en toute sécurité, mais que la configuration de la connexion de l'application (qui indique à ESSO-LM l'emplacement où il doit stocker les justificatifs) doit être mise à jour également. Contactez votre administrateur qui vous procurera les comptes mis à jour.

Utilisation de Logon Manager pour le paramétrage des comptes sélectionnés

Dans le Logon Manager, cliquez sur **Ajouter** pour paramétrer un nouveau compte. La boîte de dialogue Nouvelle connexion s'affiche.



The screenshot shows the 'Nouvelle connexion' (New connection) dialog box. It has a blue title bar with the text 'Nouvelle connexion' and a close button. The main area is light beige. It contains the following elements:

- A label: 'Sélectionnez le type d'application pour cette connexion :'
- Three radio buttons: 'Web', 'Windows' (which is selected and has a dotted border), and 'Ordinateur central'.
- A label: 'Sélectionnez l'application dans la liste ci-dessous :'
- A dropdown menu showing 'Application absente de cette liste'.
- A label: 'Entrez le nom de l'application et sa description :'
- Three text input fields: 'Nom d'application :', 'Description (facultatif) :', and 'Référence :'. The 'Référence' field is currently empty.
- A text label: 'Cliquez sur Suivant pour continuer'.
- Four buttons at the bottom: '< Précédent', 'Suivant >', 'Annuler', and 'Aide'.

Les procédures suivantes décrivent l'utilisation de la boîte de dialogue Nouvelle connexion pour ajouter des comptes à chaque type d'application.

Cette procédure est similaire pour chaque type. Vous identifiez l'application, puis vous fournissez vos justificatifs, nom d'utilisateur/ID, mot de passe et autres informations nécessaires à l'application.

Si vous ajoutez une connexion pour une application Windows pour laquelle ESSO-LM n'est pas pré-réglé, il vous est demandé d'identifier les champs Nom d'utilisateur/ID et Mot de passe en pointant et cliquant sur les champs de connexion.

Vous avez également la possibilité de créer plusieurs connexions pour une seule application. Ceci s'avère utile pour les applications pour lesquelles vous disposez de plusieurs jeux de justificatifs, par exemple, si vous avez plusieurs comptes de messagerie pour un même compte.

Lorsque ESSO-LM détecte une connexion pour laquelle vous avez défini plusieurs jeux de justificatifs, il affiche la boîte de dialogue [Sélecteur de connexion](#), qui vous permet de choisir celui que vous désirez utiliser.

Ajout d'une connexion destinée à une application Windows

Sélection d'une application

1. Dans la boîte de dialogue Nouvelle connexion, sélectionnez l'option **Windows**, puis choisissez une application dans la liste déroulante. Si l'application à ajouter n'est pas répertoriée, reportez-vous à [Pour configurer une connexion à une application Windows non listée](#).
2. Cliquez sur **Suivant**. La boîte de dialogue Nouvelle connexion s'affiche et demande des justificatifs.

Saisie de vos justificatifs

1. Saisissez le **Nom utilisateur/ID** pour l'application, puis le **Mot de passe** et saisissez à nouveau ce dernier dans **Confirmer le mot de passe**. Cliquez sur **Révéler** si vous souhaitez afficher le mot de passe.



Selon les besoins de l'application que vous paramétrez, des champs supplémentaires peuvent vous être demandés, comme le champ **Nom de domaine** pour Microsoft Outlook.

De même, certaines applications peuvent ne pas demander de Nom utilisateur/ID. Dans ce cas, le champ **Nom utilisateur/ID** est grisé.

Si vous paramétrez une application RSA SecurID, vous êtes invité(e) à saisir votre code **PIN** et votre **Jeton logiciel**. Votre code PIN est configuré via le logiciel intermédiaire du RSA. Le champ Jeton logiciel est automatiquement renseigné dès que le numéro de série du jeton disponible est détecté.

2. Effectuez l'une de ces actions :

- Cliquez sur **Terminer**. ESSO-LM vous ramène dans le [Logon Manager](#) qui affiche maintenant le compte que vous venez de créer.
- ou
- Si le paramètre est disponible, sélectionnez **Ajouter un autre jeu de justificatifs**, puis cliquez sur **Terminer**. ESSO-LM ajoute la connexion dans le Logon Manager et affiche de nouveau la boîte de dialogue Nouvelle connexion.



Si vous créez une connexion pour une application existante et membre d'un groupe avec mot de passe, sélectionnez **Exclure du groupe à mot de passe partagé**. S'il s'agit de la première connexion que vous créez pour cette application, laissez cette case vierge. Voir [Applications partageant des justificatifs](#).

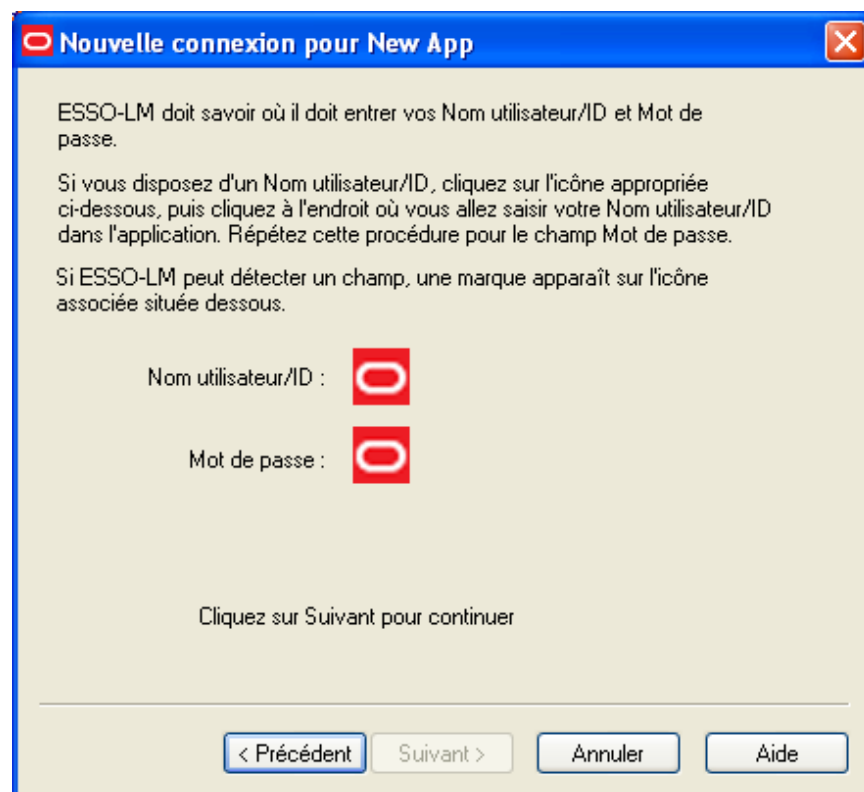
Configuration d'une connexion pour une application Windows non listée

1. Ouvrez l'application Windows pour laquelle vous souhaitez paramétrer la connexion. Il s'agit de l'application cible.

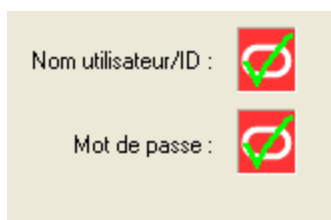


Si l'application cible requiert plus de deux champs pour l'authentification, cette procédure demande un paramétrage de la part d'un administrateur. Contactez votre administrateur pour obtenir de l'aide.

2. Lorsque la boîte de dialogue de connexion de l'application cible s'affiche, revenez à ESSO-LM. Organisez les fenêtres de telle sorte que ESSO-LM et la boîte de dialogue de connexion de l'application cible soient visibles ensemble.
3. Dans la boîte de dialogue Nouvelle connexion, sélectionnez l'option **Windows**, puis choisissez **Application absente de cette liste** (option par défaut) dans la liste déroulante.
4. Saisissez le **Nom de l'application** cible et une **Description** (facultatif).
5. Cliquez sur **Suivant**.
6. La boîte de dialogue Nouvelle connexion affiche deux icônes.



7. Cliquez sur l'icône **Nom utilisateur/ID**, puis dans le champ de l'ID ou du nom de l'utilisateur de la boîte de dialogue de connexion de l'application cible. Une marque de validation verte apparaît sur l'icône.
8. Cliquez sur l'icône **Mot de passe**, puis cliquez dans le champ du mot de passe de la boîte de dialogue de connexion de l'application cible. Une marque de validation verte apparaît sur l'icône.



9. Cliquez sur **Suivant**. La boîte de dialogue Nouvelle connexion s'affiche et demande des justificatifs.

Saisie de vos justificatifs

1. Saisissez le **Nom utilisateur/ID** pour l'application, puis le **Mot de passe** et saisissez à nouveau ce dernier dans **Confirmer le mot de passe**. Cliquez sur **Révéler** si vous souhaitez afficher le mot de passe.
2. Effectuez l'une de ces actions :
 - Cliquez sur **Terminer**. ESSO-LM vous ramène dans le Logon Manager qui affiche maintenant la connexion que vous venez de créer.
 - ou
 - Si le paramètre est disponible, sélectionnez **Ajouter un autre jeu de justificatifs**, puis cliquez sur **Terminer**. ESSO-LM ajoute la connexion dans le Logon Manager et affiche de nouveau la boîte de dialogue [Nouvelle connexion](#).



Si vous paramétrez une application RSA SecurID, vous êtes invité(e) à saisir votre code **PIN** et votre **Jeton logiciel**. Votre code PIN est configuré via le logiciel intermédiaire du RSA. Le champ Jeton logiciel est automatiquement renseigné dès que le numéro de série du jeton disponible est détecté.

Ajout d'une connexion destinée à un site Web

1. Dans la boîte de dialogue Nouvelle connexion, sélectionnez l'option **Web**. Choisissez ensuite un site Web dans la liste déroulante. Si le site Web à ajouter n'y est pas répertorié, reportez-vous à [Pour ajouter une connexion à un site Web non listé](#).
2. Cliquez sur **Suivant**. La boîte de dialogue Nouvelle connexion s'affiche et demande des justificatifs.

Saisie de vos justificatifs

1. Saisissez votre **Nom utilisateur/ID** pour ce site Web, puis votre **Mot de passe**, et saisissez à nouveau ce dernier dans le champ **Confirmer le mot de passe**. Cliquez sur **Révéler** si vous souhaitez afficher le mot de passe.
2. Effectuez l'une de ces actions :
 - Cliquez sur **Terminer**. ESSO-LM vous ramène dans le Logon Manager qui affiche maintenant la connexion que vous venez de créer.
 - ou
 - Si le paramètre est disponible, sélectionnez **Ajouter un autre jeu de justificatifs**, puis cliquez sur **Terminer**. ESSO-LM ajoute la connexion dans le Logon Manager et affiche de nouveau la boîte de dialogue [Nouvelle connexion](#).



Si vous créez une connexion pour une application existante et membre d'un groupe avec mot de passe, sélectionnez **Exclure du groupe à mot de passe partagé**. S'il s'agit de la première connexion que vous créez pour cette application, laissez cette case vierge. Voir [Applications partageant des justificatifs](#).

Ajout d'une connexion destinée à un site Web non listé

1. Dans la boîte de dialogue Nouvelle connexion, sélectionnez l'option **Web**. Sélectionnez **Application Web absente de cette liste** (option par défaut) dans la liste déroulante. Une boîte permettant la saisie d'une adresse Web s'affiche.



Si le site Web cible requiert plus de deux champs pour l'authentification, cette procédure nécessite les ressources de l'administrateur. Contactez votre administrateur pour obtenir de l'aide.

2. Saisissez l'**URL** (adresse) du site Web pour lequel vous souhaitez définir une connexion.
3. Saisissez le **Nom de l'application** et une **Description** (facultatif).

Nouvelle connexion

Sélectionnez le type d'application pour cette connexion :

☒ Web ☐ Windows ☐ Ordinateur central

Sélectionnez l'application web dans la liste ci-dessous :

Application web absente de cette lis

URL - http://

Entrez le nom de l'application et sa description :

Nom d'application :

Description (facultatif) :

Référence :

Cliquez sur Suivant pour continuer

< Précédent Suivant > Annuler Aide

4. Cliquez sur **Suivant**. La boîte de dialogue Nouvelle connexion s'affiche et demande des justificatifs.

Nouvelle connexion pour New App

Entrez vos informations de connexion ci-dessous :

Nom utilisateur/ID :

Mot de passe : Révéler

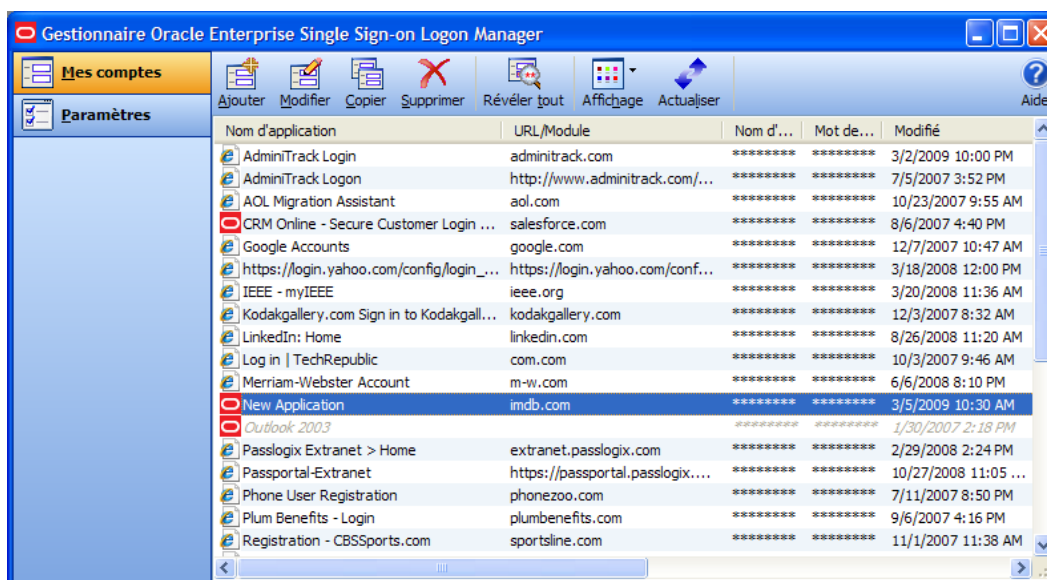
Confirmer :

Cliquez sur Terminé lorsque vous avez fini

< Précédent Terminer Annuler Aide

Saisie de vos justificatifs

1. Saisissez votre **Nom utilisateur/ID** pour ce site Web, puis votre **Mot de passe**, et saisissez à nouveau ce dernier dans le champ **Confirmer le mot de passe**. Cliquez sur **Révéler** si vous souhaitez afficher le mot de passe.
2. Effectuez l'une de ces actions :
 - Cliquez sur **Terminer**. ESSO-LM vous ramène dans le Logon Manager qui affiche maintenant la connexion que vous venez de créer.
 - ou
 - Si le paramètre est disponible, sélectionnez **Ajouter un autre jeu de justificatifs**, puis cliquez sur **Terminer**. ESSO-LM ajoute la connexion dans le Logon Manager et affiche de nouveau la boîte de dialogue **Nouvelle connexion**.



Ajout d'une connexion destinée à une application hôte/ordinateur central

1. Dans la boîte de dialogue **Nouvelle connexion**, sélectionnez l'option **Ordinateur central**.
2. Saisissez le **Nom de l'application** cible et une **Description** (facultatif).
3. Cliquez sur **Suivant**. La boîte de dialogue **Nouvelle connexion** s'affiche et demande des justificatifs.

Saisie de vos justificatifs

1. Saisissez votre **Nom utilisateur/ID** pour ce site Web, puis votre **Mot de passe**, et saisissez à nouveau ce dernier dans le champ **Confirmer le mot de passe**. Cliquez sur **Révéler** si vous souhaitez afficher le mot de passe.
2. Effectuez l'une de ces actions :
 - Cliquez sur **Terminer**. ESSO-LM vous ramène dans le Logon Manager qui affiche maintenant la connexion que vous venez de créer.

ou

- Si le paramètre est disponible, sélectionnez **Ajouter un autre jeu de justificatifs**, puis cliquez sur **Terminer**. ESSO-LM ajoute la connexion dans le Logon Manager et affiche de nouveau la boîte de dialogue [Nouvelle connexion](#).

Paramétrage des comptes avec Demande automatique

Pour pouvoir utiliser la fonction Demande automatique, celle-ci doit être activée dans l'onglet Réponse de la boîte de dialogue Paramètres.

1. Ouvrez le Logon Manager.
2. Dans la boîte de dialogue **Paramètres**, cliquez sur l'onglet **Réponse**.
3. Vérifiez que la case **Demande automatique** est bien cochée. Si ce n'est pas le cas, activez-la, puis cliquez sur **Envoyer**.



La demande automatique est activée par défaut au cours de l'installation de ESSO-LM. Votre administrateur peut l'activer ou la désactiver pour tous les utilisateurs.

Lorsque la demande automatique est activée, ESSO-LM détecte automatiquement si vous rencontrez une application ou un site Web protégé(e) par mot de passe. Si vous avez déjà fourni des justificatifs pour cette application ou ce site Web, ESSO-LM les entre automatiquement dans les champs appropriés et procède à votre connexion.

Exemple d'un compte pour lequel vous avez déjà fourni des justificatifs :

You launch Lotus Notes, une application pour laquelle vous avez déjà fourni des justificatifs. Dès que vous ouvrez Lotus Notes, ESSO-LM reconnaît la demande de justificatifs de cet écran de connexion.

ESSO-LM indique votre mot de passe dans le champ approprié et clique sur le bouton **OK**, vous connectant ainsi à Lotus Notes.

Exemple d'un compte pour lequel vous n'avez pas encore fourni de justificatifs :

Par contraste, vous lancez une application ou un site Web ne s'étant pas encore vu attribué de justificatifs.

Lorsque ESSO-LM détecte une application pour laquelle vous n'avez pas encore mémorisé de justificatifs, il affiche une boîte de dialogue Nouvelle connexion, qui vous demande d'ajouter des informations de connexion pour l'application (à moins que votre administrateur n'ait désactivé la fonction Demande automatique).

Nouvelle connexion

Si vous souhaitez que ESSO-LM mémorise vos justificatifs pour cette application, saisissez vos informations de connexion ci-dessous. Pour saisir vos justificatifs ultérieurement, cliquez sur Annuler (si disponible). Pour empêcher que cette invite s'affiche à nouveau, cliquez sur Désactiver (si disponible).

Nom d'utilisateur/ID :

Mot de passe :

Confirmer :

Lorsque la boîte de dialogue Nouvelle connexion s'affiche, effectuez l'une de ces actions :

- Si vous souhaitez ajouter une connexion pour l'application, remplissez les champs qui s'affichent, puis cliquez sur **OK**. ESSO-LM mémorise les informations et vous connecte automatiquement à cette application à chaque fois que vous la lancez.
- Si vous souhaitez différer temporairement l'ajout d'une connexion à l'application, cliquez sur **Annuler** (si disponible). ESSO-LM vous demandera d'ajouter une connexion lors du prochain lancement de l'application.
- Si vous souhaitez désactiver la demande de connexion pour l'application détectée de façon permanente, cliquez sur **Désactiver** (si disponible). ESSO-LM ne vous demandera plus d'ajouter une connexion pour l'application et l'ajoutera à la liste des applications désactivées dans l'onglet Exclusions de l'écran Paramètres.

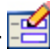


Si vous sélectionnez Désactiver, vous pouvez la réactiver en sélectionnant "Connexion avec ESSO-LM" dans l'icône de la zone ESSO-LM.

Si, par la suite, vous préférez que ESSO-LM vous demande automatiquement vos justificatifs au prochain démarrage de l'application, retirez l'application de la liste des Exclusions.

Modifier un compte

Vous pouvez modifier les informations du compte ou le comportement automatique lors des

connexions *individuelles* via l'icône Modifier  de Logon Manager ou en double-cliquant sur le compte. Depuis cette boîte de dialogue, vous pouvez :

- Changer le **nom d'utilisateur/ID**, le **mot de passe** ou tout autre champ envoyé à l'application lors de la connexion.
- Rétablir un ancien mot de passe. Si vous modifiez un mot de passe de connexion, le bouton **Rétablir l'ancien mot de passe** apparaîtra lors de la prochaine ouverture de la boîte de

dialogue de propriétés de cette connexion. Vous avez ainsi la possibilité de rétablir le mot de passe en usage avant le dernier changement.

- Modifier les informations de l'application. Modifiez le **Nom utilisateur/ID**, le **Mot de passe**, le **Nom de l'application** et la **Description**.
- Activer ou désactiver les options de réponse automatique des comptes sélectionnés.
- **Reconnaissance automatique.** Ce paramétrage précise si ESSO-LM doit fournir automatiquement les justificatifs lorsqu'une application les demande.

Lorsque cette fonctionnalité est activée, ESSO-LM reconnaît les applications et les sites Web et vous connecte automatiquement.

Lorsqu'elle est désactivée, vous devez demander manuellement à ESSO-LM de répondre aux demandes de connexion. Pour ce faire, vous pouvez utiliser le menu de l'icône de la zone de notification. Sélectionnez **Connexion avec ESSO-LM**.

Trois états différents sont possibles pour la case à cocher de reconnaissance automatique:

- Une case à cocher vide indique que la fonction est désactivée pour l'application sélectionnée.
 - Une coche indique que la fonction est activée pour l'application sélectionnée.
 - Une case verte indique que le paramétrage global définit l'action pour l'application sélectionnée.
- **Soumission automatique.** Ce paramètre précise si ESSO-LM doit fournir automatiquement les justificatifs à l'application. Par exemple, sélectionnez **OK**, **Envoyer** ou **Entrée** pour lancer la connexion.



Selon la configuration de votre système, les options de **Reconnaissance automatique** et **Soumission automatique** peuvent ne pas être disponibles.

Pour activer la Reconnaissance automatique globalement pour toutes les applications, utilisez l'option **Reconnaissance automatique** de l'onglet [Réponse de la boîte de dialogue Paramètres](#).

Le paramètre de cette boîte de dialogue remplace le paramètre de **Reconnaissance automatique** global.

Pour modifier un compte

1. Ouvrez le [Logon Manager](#).
2. Dans l'écran **Mon compte**, cliquez sur l'onglet **Authentification**
3. Mettez ce compte en surbrillance dans la liste, puis cliquez sur l'icône **Modifier** ou double-cliquez sur le compte. La boîte de dialogue de modification du compte sélectionné s'affiche.



Si le compte s'affiche avec un texte gris, le message suivant apparaît lorsque vous cliquez sur **Modifier** :

« Les justificatifs correspondent à une application qui n'est pas encore configurée dans ESSO-LM ».

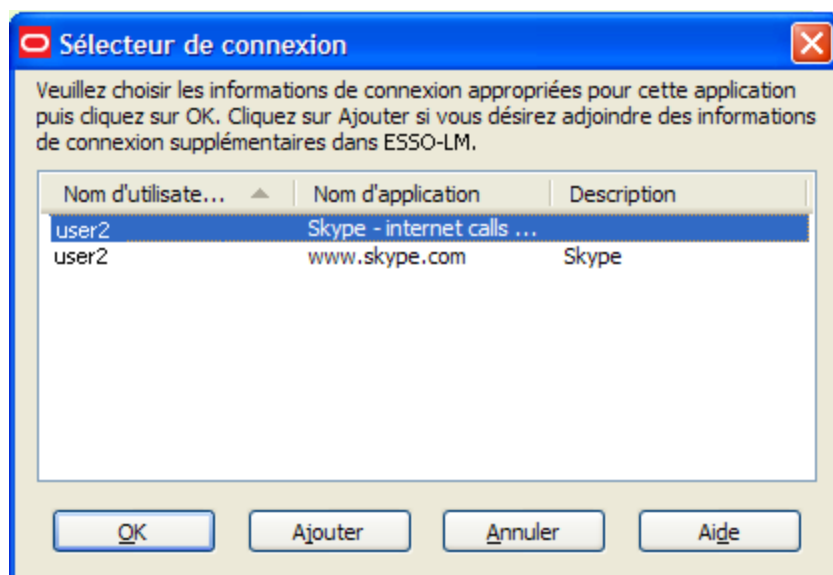
Pour tout renseignement, consultez la section [Justificatifs sans connexion configurée](#).

4. Modifiez les informations selon vos besoins.
5. Lorsque vos modifications sont terminées, cliquez sur **OK**.

Boîte de dialogue Sélecteur de connexion

Vous pouvez disposer de deux jeux de justificatifs différents (ou plus) pour le même compte. Dans ce cas, vous pouvez paramétrer ESSO-LM pour qu'il reconnaisse tous ces comptes, puis vous demandez de choisir celui avec lequel vous souhaitez vous connecter. Pour ce faire, vous devez créer des justificatifs distincts pour chaque compte.

Lorsque vous ouvrez l'application ou le site Web, ESSO-LM affiche la boîte de dialogue Sélecteur de connexion.



Pour trier les colonnes, vous pouvez cliquer sur leur en-tête. Une fois qu'un ordre de tri est sélectionné, il est conservé et la colonne est de nouveau triée dans cet ordre lors du prochain affichage de la boîte de dialogue. **Cette fonctionnalité est une nouveauté de la version 10.1.4.1.0.*

Effectuez l'une de ces actions :

- Sélectionnez le compte avec lequel vous souhaitez vous connecter, puis cliquez sur **OK**.
- Cliquez sur **Ajouter** pour ajouter un justificatif supplémentaire à ce compte.
- Cliquez sur **Annuler** pour fermer cette boîte de dialogue. Dans ce cas, ESSO-LM ne vous connectera pas à l'application.

Boîte de dialogue Réessayer de se connecter

Lorsque vous activez la fonction de [reconnaissance automatique](#), ESSO-LM détecte automatiquement les demandes de connexion et de modification de mot de passe émises par les applications et les sites Web et y répond.

Si vous avez saisi un mot de passe erroné lors du paramétrage de la connexion, ou si vous l'avez changé à partir d'un autre ordinateur, ESSO-LM fournira un mot de passe incorrect. Dans ce cas, l'application réitère la demande de connexion et ESSO-LM affiche la boîte de dialogue Réessayer de se connecter.

La boîte de dialogue Réessayer de se connecter s'affiche si vous avez saisi un mot de passe erroné ou si le mot de passe a été modifié depuis un autre ordinateur.

Cette boîte de dialogue vous demande de vérifier l'exactitude de vos **Nom d'utilisateur/ID**, **Mot de passe** et, éventuellement, des champs de connexion supplémentaires.

Effectuez l'une de ces actions :

- Cliquez sur **Révéler** si vous souhaitez afficher le mot de passe que vous avez tapé.
- Modifiez vos informations de connexion et cliquez sur **OK** pour tenter de vous reconnecter.



Cochez la case **Enregistrer les modifications** afin d'utiliser les mêmes justificatifs la prochaine fois que ESSO-LM vous connectera à cette application ou à ce site Web. Désactivez cette case à cocher si vous ne souhaitez pas que les nouveaux justificatifs saisis soient conservés.

- Cliquez sur **Annuler** pour suspendre les tentatives de connexion à l'application ou au site Web tant que vous n'avez pas redémarré ESSO-LM ou [modifié les propriétés de connexion](#) dans Logon Manager.

Boucle de connexion

Certaines applications, telles que les services de messagerie Web, affichent leur page de connexion lors de la déconnexion. Dans ce cas, ESSO-LM reconnaît le formulaire de connexion et vous reconnecte automatiquement à l'application. La « boucle de connexion » ainsi créée vous empêche de vous déconnecter de l'application. Pour empêcher la création de cette boucle, l'administrateur peut choisir d'activer la fonction de période de grâce de connexion qui empêche ESSO-LM de se connecter à une application avant la fin du délai défini depuis la dernière connexion.

Votre administrateur peut également configurer ESSO-LM de sorte qu'il vous demande si vous souhaitez vous reconnecter à une application lorsque vous vous déconnectez. Dans les deux cas,

ESSO-LM ne vous reconnectera pas automatiquement à l'application avant l'expiration de la période de grâce ou avant que vous ne fermiez et rouvriez l'application.

Si vous rencontrez des problèmes de boucle de connexion, demandez à votre administrateur d'activer la fonction de période de grâce.

**Cette fonctionnalité est une nouveauté de la version 10.1.4.1.0.*

Paramètres

L'écran Paramètres du [Logon Manager](#) vous permet de contrôler les options de configuration de ESSO-LM.



Dans les onglets de paramètres, les boutons **Appliquer** et **Annuler** ne sont disponibles que lorsqu'une modification est apportée. Dans ce cas, vous pouvez implémenter les modifications en cliquant sur **Appliquer** ou les annuler en cliquant sur **Annuler**.

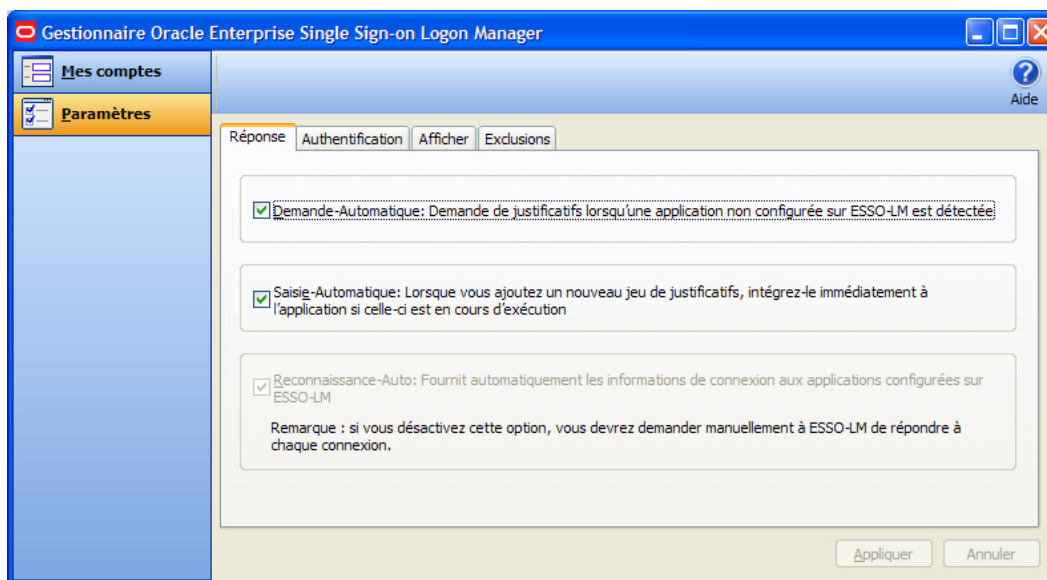
Les modifications apportées dans les onglets de paramètres ne prennent effet que lorsque vous cliquez sur **Appliquer**.

Pour afficher ou modifier les paramètres de ESSO-LM :

1. Ouvrez le Logon Manager.
2. Cliquez sur l'écran **Paramètres**.
3. Les onglets suivants sont disponibles :
 - [Réponse](#)
 - [Authentification](#)
 - [Afficher](#)
 - [Exclusions](#)

Paramètres : onglet Réponse

L'onglet Réponse vous permet de contrôler les fonctions de mots de passe de ESSO-LM.



Votre administrateur peut activer, désactiver ou remplacer chacun des paramètres décrits ci-dessous.



Votre administrateur peut activer, désactiver ou remplacer chacun des paramètres décrits ci-dessous.

Demande automatique

Le paramètre **Demande automatique** précise si ESSO-LM doit demander des justificatifs lorsqu'il en détecte la demande par une application non configurée dans ESSO-LM.

Lorsque cette fonction est activée, ESSO-LM reconnaît automatiquement les applications et les sites Web protégés par mot de passe, et affiche le message : « Voulez-vous que ESSO-LM mémorise vos informations de connexion pour cette application ? »

Voir [Paramétrage des connexions avec Demande automatique](#) pour tout renseignement.

Saisie automatique

Le paramètre **Saisie automatique** précise si ESSO-LM doit tenter de fournir des justificatifs à une application dès que vous avez stocké ces justificatifs.

Lorsque cette fonction est activée, ESSO-LM se connecte immédiatement à une application ou un site Web dès que vous avez paramétré un compte pour cette application ou ce site Web.

Reconnaissance automatique

Le paramètre **Reconnaissance automatique** indique si ESSO-LM doit fournir automatiquement les justificatifs lorsqu'une application les demande.

Lorsque cette fonction est activée, ESSO-LM reconnaît les applications et les sites Web et vous connecte automatiquement.

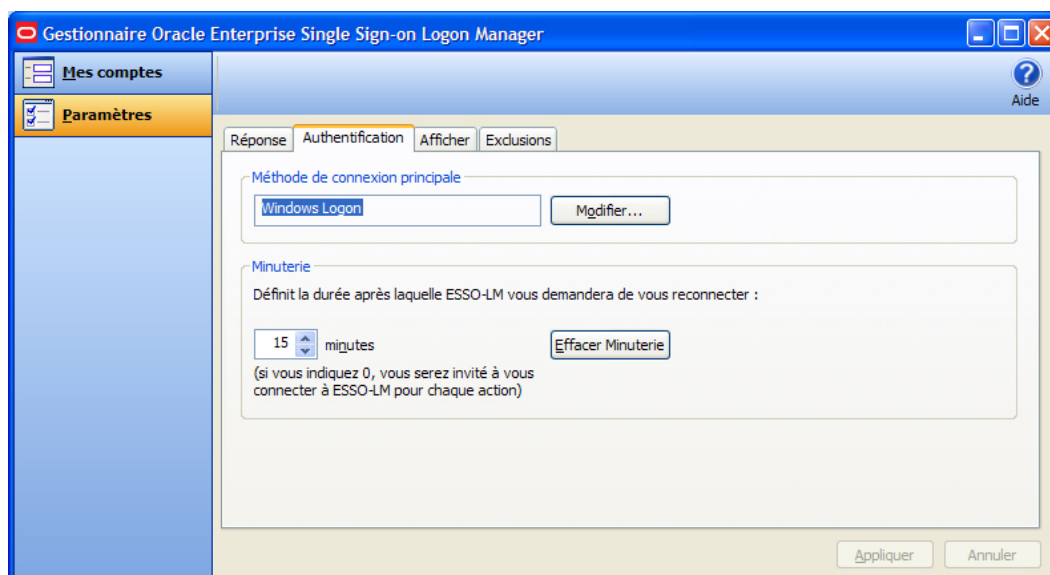
Lorsque cette fonction n'est pas activée, vous devez demander manuellement à ESSO-LM de répondre à la demande de connexion. Pour ce faire, vous pouvez utiliser le menu de l'icône de la zone de notification. Sélectionnez **Connexion avec ESSO-LM**.

Pour afficher ou modifier les paramètres de réponse

1. Ouvrez le Logon Manager.
2. Dans la boîte de dialogue **Paramètres**, cliquez sur l'onglet **Réponse**.
3. Lorsque vous avez terminé vos modifications, effectuez l'une de ces actions :
 1. Cliquez sur **Appliquer** pour confirmer vos modifications (sans fermer la boîte de dialogue Paramètres), puis sélectionnez un autre onglet de Paramètres.
 2. Cliquez sur **Annuler** pour abandonner vos modifications.

Paramètres : onglet Authentification

L'onglet Réponse vous permet de contrôler les fonctions d'authentification de ESSO-LM.





Votre administrateur peut activer, désactiver ou remplacer chacun des paramètres décrits ci-dessous.

Méthode de connexion principale

Plusieurs méthodes de connexion vous permettent de vous authentifier auprès de ESSO-LM. La Méthode de connexion principale est la méthode d'authentification que vous choisissez d'utiliser. Plusieurs authenticateurs peuvent être installés mais vous ne pouvez utiliser qu'une seule méthode de connexion principale.

Ce paramètre vous permet de choisir la méthode de connexion devant devenir le mécanisme d'authentification principal.

Pour changer de méthode de connexion, cliquez sur **Modifier**. L'assistant d'installation de connexion principale s'affiche.

Consultez la section [Modifier votre méthode de connexion principale](#) pour tout renseignement.

Minuterie

ESSO-LM vous invite à vous connecter à intervalles spécifiés. Vous pouvez déterminer le délai devant s'écouler avant une nouvelle connexion.

Servez-vous des flèches vers le haut et vers le bas pour régler ce délai (compris entre 0 et 999 minutes). Passé ce délai, ESSO-LM vous demande votre mot de passe avant d'accomplir toute tâche exigeant des justificatifs.

Si la minuterie est réglée sur zéro, ESSO-LM vous demande systématiquement votre mot de passe avant chaque tâche exigeant des justificatifs.

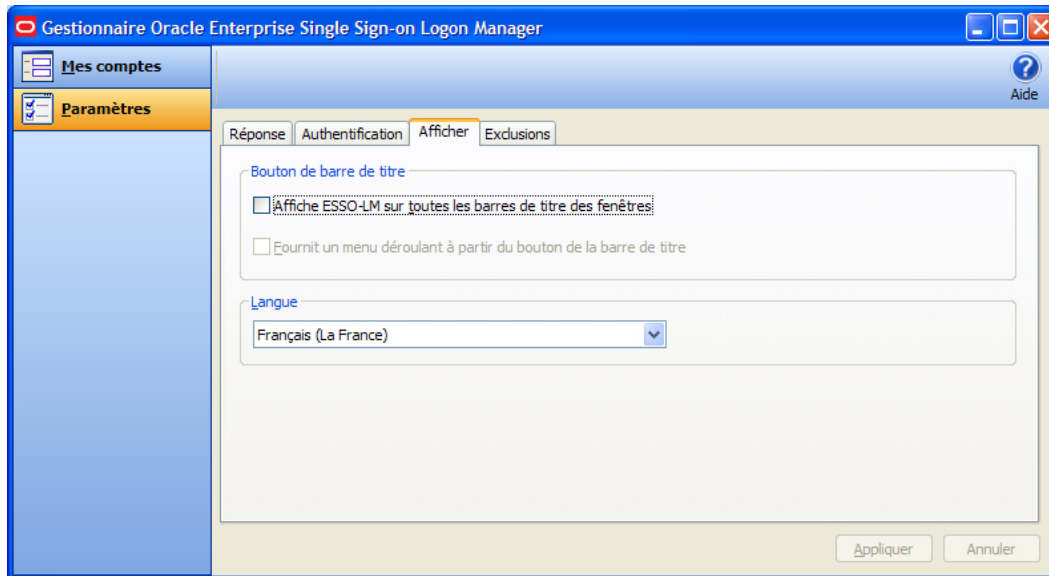
Le bouton **Effacer minuterie** vous oblige à saisir votre mot de passe avant chaque tâche exigeant des justificatifs, sans attendre le délai d'expiration.

Pour afficher ou modifier les paramètres d'authentification

1. Ouvrez le [Logon Manager](#).
2. Dans la boîte de dialogue **Paramètres**, cliquez sur l'onglet **Authentification**.
3. Lorsque vous avez terminé vos modifications, effectuez l'une de ces actions :
 - Cliquez sur **Appliquer** pour confirmer vos modifications (sans fermer la boîte de dialogue Paramètres), puis sélectionnez un autre onglet de Paramètres.
 - Cliquez sur **Annuler** pour abandonner vos modifications.


Paramètres : onglet Afficher

L'onglet Afficher de la boîte de dialogue Paramètres vous permet de contrôler les options d'affichage de ESSO-LM.



Votre administrateur peut activer, désactiver ou remplacer chacun des paramètres décrits ci-dessous.

Bouton barre de titre

Lorsqu'il est activé, le paramètre **Bouton barre de titre** ajoute une icône ESSO-LM  dans le coin supérieur droit de toutes les barres de titre des fenêtres.

En cas de double-clic, ce bouton indique à ESSO-LM de tenter de se connecter à l'application (même fonctionnalité que **Connexion avec** du menu de l'icône de la zone de notification).

Vous avez également la possibilité d'afficher un menu déroulant lorsque vous cliquez sur le bouton de barre de titre de ESSO-LM.

Pour configurer le bouton barre de titre ESSO-LM de sorte qu'il s'affiche dans toutes les barres de titre de fenêtres et fournisse davantage d'options via le menu déroulant, activez les options **Afficher ESSO-LM le bouton dans tous les titres de fenêtres** et **Fournir un menu déroulant à partir du bouton de barre de titre**.

Langue

L'agent ESSO-LM fonctionne dans plusieurs langues, selon la version que vous utilisez et les packs de langue installés.

Les langues disponibles apparaissent dans le menu déroulant **Langue**.

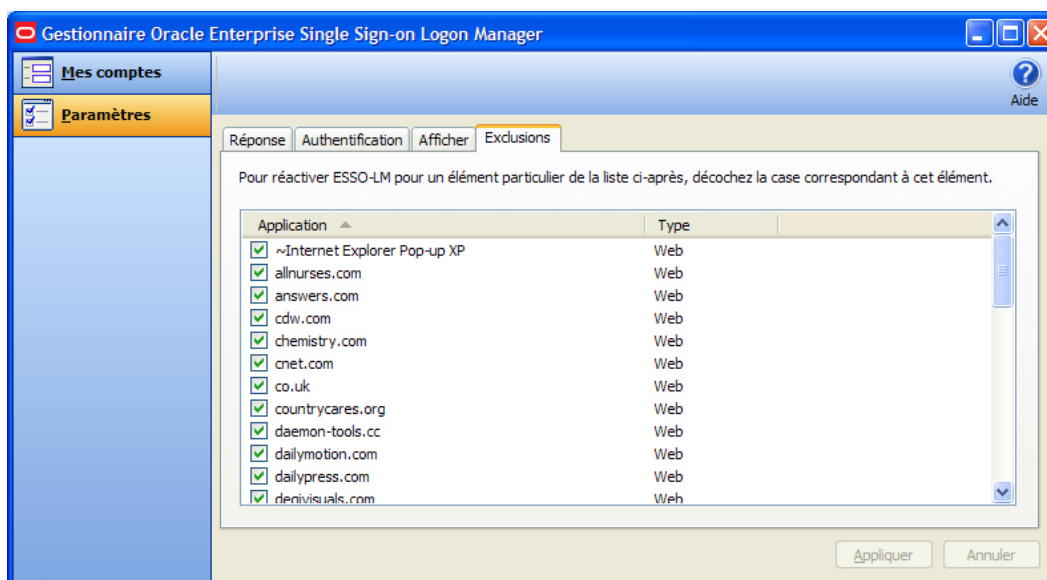
Cliquez sur la langue désirée pour l'agent ESSO-LM. Toutes les boîtes de dialogue et tous les écrans d'aide de ESSO-LM s'affichent désormais dans la langue sélectionnée.

Pour afficher ou modifier les paramètres d'affichage

1. Ouvrez le Logon Manager.
2. Dans la boîte de dialogue **Paramètres**, cliquez sur l'onglet **Afficher**.
3. Lorsque vous avez terminé vos modifications, effectuez l'une de ces actions :
 - Cliquez sur **Appliquer** pour confirmer vos modifications (sans fermer la boîte de dialogue Paramètres), puis sélectionnez un autre onglet de Paramètres.
 - Cliquez sur **Annuler** pour abandonner vos modifications.

Paramètres : Exclusions

L'onglet Exclusions vous permet de vérifier et de rétablir la [Demande automatique](#) pour les connexions aux applications que vous avez précédemment demandé à ESSO-LM d'ignorer.



Votre administrateur peut activer, désactiver ou remplacer chacun des paramètres décrits ci-dessous.

Lorsque vous lancez une application protégée par mot de passe pour laquelle vous n'avez pas de connexion ESSO-LM, ce dernier vous demande si vous souhaitez créer une nouvelle connexion et vous propose les choix suivants :

- **Oui** : créer ma connexion maintenant.
- **Plus tard** : me demander la prochaine fois.
- **Désactiver** : ne plus me demander.

Si vous avez choisi **Désactiver**, ESSO-LM ajoute la page de connexion à la liste des Exclusions. Pour retirer une application de cette liste, il suffit de désactiver sa case à cocher. ESSO-LM vous demandera alors de créer un compte la prochaine fois que vous lancerez cette application.



Voir [Paramétrage des connexions avec Demande automatique](#) pour tout renseignement concernant l'utilisation des Demandes automatiques.

Restauration de la Demande automatique d'une application exclue

1. Ouvrez le Logon Manager.
2. Dans la boîte de dialogue **Paramètres**, cliquez sur l'onglet **Exclusions**.
3. Cet écran contient la liste des applications que ESSO-LM ignore actuellement.
4. Cliquez, pour les désactiver, sur les cases à cocher des applications pour lesquelles vous souhaitez rétablir la demande automatique, puis cliquez sur **Appliquer** ou sur **Annuler** pour abandonner vos modifications.



Lorsqu'un élément est désactivé et que vous cliquez sur **Appliquer**, l'élément que vous avez supprimé de la liste des exclusions demeure dans la liste jusqu'à la fermeture de Logon Manager. Cela vous permet de désactiver temporairement l'exclusion, puis de la réactiver sans devoir la rajouter dans la liste.

5. La prochaine fois que vous lancerez l'application protégée par mot de passe que vous avez retirée, ESSO-LM vous demandera si vous souhaitez créer un compte.

Gestion des mots de passe

Cette section décrit la gestion et le changement des mots de passe dans ESSO-LM et les applications cible.

La plupart des applications vous autorisent à changer votre mot de passe à tout moment ; certaines demandent une modification périodique, par exemple, tous les 30 jours. Vous pouvez utiliser ESSO-LM pour appliquer ces changements et en garder la trace.

- [Changer le mot de passe automatiquement](#)

Changer le mot de passe

Grâce à sa fonction de changement automatisé des mots de passe, ESSO-LM augmente la sécurité en éliminant toute possibilité de choix erroné et de gestion médiocre des mots de passe. Il améliore également la facilité d'utilisation en vous évitant les difficultés de la création, de la modification et de la mémorisation des mots de passe.

ESSO-LM détecte si une application requiert le changement du mot de passe. Selon votre configuration, ESSO-LM :

1. génère automatiquement un nouveau mot de passe conforme à la politique en vigueur (règles régissant la validité des mots de passe) définie par votre administrateur ;
2. affiche la boîte de dialogue 'Modifier le mot de passe' qui vous permet de générer un mot de passe automatiquement ou d'en choisir un nouveau.

Vous pouvez modifier votre mot de passe manuellement ou être invité(e) à le faire par un message généré par le système. Dans les deux cas, la procédure suivante s'applique (avec une exception, décrite à l'étape 1).

1. Lorsqu'une application demande un changement de mot de passe, ESSO-LM ouvre la boîte de dialogue 'Modifier le mot de passe' (sauf si l'administrateur a configuré ESSO-LM pour que ce changement soit automatique).



Si l'application affiche ses champs de connexion et de modification du mot de passe dans la même fenêtre, ESSO-LM vous invite à préciser si vous souhaitez vous connecter ou modifier votre mot de passe lorsque vous démarrez l'application. Selon votre choix, ESSO-LM affiche l'écran approprié.

2. Pour modifier le mot de passe, effectuez l'une de ces actions :

- Saisissez manuellement le mot de passe en le tapant une première fois, puis en le confirmant.



Lorsque vous saisissez le nouveau mot de passe, l'**État de la politique des mots de passe** change. *Pour être valide, votre mot de passe doit être conforme à chacune de ces règles.* Lorsque vous saisissez votre mot de passe, les règles qu'il respecte sont cochées automatiquement. Votre mot de passe est valide lorsque **toutes** les règles sont cochées. Le bouton **Envoyer** ne devient actif que si toutes les politiques des mots de passe sont respectées.



La politique des « Caractères spéciaux autorisés » précise les caractères spéciaux spécifiques qui **peuvent** être utilisés dans un mot de passe. Si les caractères spéciaux **ne sont pas** autorisés, la politique précise : « Caractères spéciaux autorisés : Aucun. »

ou

- Cliquez sur le bouton **Générer** pour que ESSO-LM génère automatiquement le mot de passe.

**Ce bouton est une nouveauté de la version 10.1.4.1.0.*

3. Pour voir le mot de passe, cliquez sur **Révéler**.
4. Cliquez sur **Envoyer**.

Si l'application valide le changement du mot de passe, un message s'affiche pour indiquer que le mot de passe a été accepté. Cliquez sur le bouton **OK** pour que ESSO-LM enregistre le mot de passe.

Si le mot de passe est refusé par l'application, un message vous le signale également. Vous pouvez alors en essayer un autre ou cliquer sur le bouton **Annuler**.



Si votre mot de passe respecte la politique des mots de passe définie par l'administrateur mais a été refusé par l'application, contactez votre administrateur système.